



VALTIONEUVOSTO  
STATSRÅDET

# TE-palvelut 2024

Valmistelun tilannekatsaus 11/2021

# Miksi TE-palvelut 2024 uudistus?

- Palveluiden alueellistamisella voidaan saada työllisyysvaikutuksia, jos kannusteet ovat kohdallaan (Tanskan ja Saksan kokemukset)
  - Tavoiteltava työllisyysvaikutus on 7 000-10 000
  - Vastaava työllisyyden kasvu vahvistaisi julkista taloutta 150 – 210 milj. eurolla.
- Kunnilla laajemmin työllisyyteen vaikuttavat keinot, kuntaekosysteemin mahdollisuuksien hyödyntäminen
  - Elinkeinopalvelut, työllisyyspalvelut, koulutuspalvelut, kotouttaminen
- Luodaan rahoitusmalli, joka kannustaa kuntia tarjoamaan oikein kohdennettuja työllisyyspalveluja
  - Työttömyysjaksoja lyhentävä kunta hyötyy tästä taloudellisesti

# Uudistuksen keskeiset kokonaisuudet

## 1. Kannustavan rahoituksen elementit

- Kunnan työttömyysturvan rahoitusvastuun aikaistaminen
- Palkitaan oikeasta työllistymisestä, ei pelkästään palveluihin ohjaamisesta
- Kunta ja valtio jakaisivat työvoimapalveluiden rahoitukseen liittyvää kustannusvastuuta

## 2. Kuntien järjestämismvastuun määrittely

- Palveluiden yhdenvertainen saatavuus ja kuntien mahdollisuus suoriutua tehtävistään
- Miten varmistetaan riittävän suuret kokonaisuudet – kuntien vapaaehtoinen / lakisääteinen yhteistyö

## 3. Rakenteet ja tietojärjestelmät

- Valtion tiedolla johtamisen ja ohjauksen rooli
- Valtiolle keskitettävät palvelut

## 4. Henkilöstö ja muutosjohtaminen

## 5. Aikataulu

- Kuntien järjestämismvastuu alkaa vuoden 2024 aikana. Kuntakokeilulle säädetään jatko siihen asti.

# Uudistus vahvistaa kuntien elinvoimatehtävää

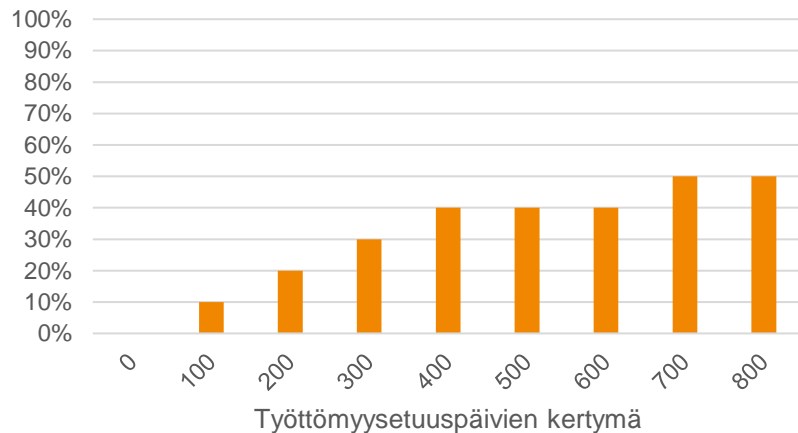
- **TE-palveluista kuntiin siirtyvät myös yritys- ja työnantajapalvelut, mm.**
  - Rekrytointipalvelut
  - Aloittavaa yrittäjyyttä tukevat palvelut
  - Yrityskohtaiset koulutukset
- **Lisäarvoa kytkemällä TE-palvelut tiiviisti osaksi kuntien laajaan elinvoimatehtävään**
  - Maankäyttö- ja kaavoitus, infran rakentaminen, asuminen
  - Kuntien / kehitysyhtiöiden yrityspalvelut
  - Työllisyyspalvelut
  - Osaamisen kehittäminen, koulutus

# Mitä tarkoittaa kannustava rahoitusmalli?

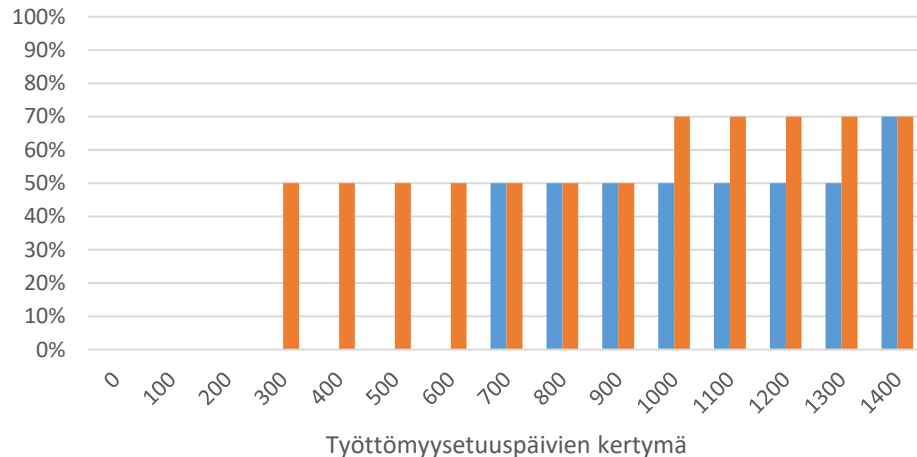
- **Ylätason selitys:**
  - Työllisyyskehityksellä nykyistä suurempi vaikutus kuntien rahoitusasemaan.
    - Positiivinen työllisyyskehitys tuottaa kunnalle nykyistä suuremman hyödyn. Vastaavasti kunta kantaa suuremman vastuun heikosta työllisyyskehityksestä.
    - Työttömyyden keston sidottu rahoitusvastuu kannustaa työttömyyden pitkittymisen ehkäisemiseen.
- **Konkretia:**
  - Kunnan rahoitusvastuuta työttömyysetuuksista laajennetaan ja varhennetaan.
    - Kunnat osallistuvat työttömyysetuuden perusosan suuruisen osan rahoitukseen nykyistä varhaisemmassa vaiheessa. Rahoitusvastuu laajenee myös ansio- ja peruspäivärahaa.
    - Työttömien palveluihin aktivointi ei siirrä etuuden rahoitusvastuuta valtiolle.

# Kunnan rahoitusvastuu työttömyysetuuden perusosan suuruudesta osasta

Jatkovalmistelussa oleva malli



Nykytila



■ Työttömyys alkaa ansio- tai peruspäivärahalta ■ Työttömyys alkaa työmarkkinatueltä

# Järjestämisvastuu – valmistelun lähtökohdat

- Järjestämisvastuu tarkoittaa kuntalain mukaan vastuuta järjestettävien palvelujen ja muiden toimenpiteiden yhdenvertaisesta saatavuudesta, tarpeen, määrän ja laadun määrittämisestä, tuottamistavasta, tuottamisen valvonnasta sekä viranomaiselle kuuluvan toimivallan käyttämisestä.
- Asukkaiden/ palvelujen käyttäjien perusoikeuksien on toteuduttava:
  - Yhdenvertaisuus
  - Palvelujen saatavuuden turvaaminen
  - Kielelliset oikeudet

# Jatkovalmistelu linjausten perusteella

- Ministerityöryhmän linjaukset järjestämisvastuusta sekä kuntien yhteistoiminnasta saatu
  - Järjestämisvastuu edellyttää 20 000 asukkaan työvoimapohjaa
    - Tarkoittaa käytännössä, että merkittävä osa kunnista tulee hoitamaan tehtävän yhteistoiminnassa
  - Kuntien yhteistoimintarakenteiden syntyminen varmistetaan valtioneuvoston viimesijaisella päätösvallalla (ns. perälautasäätely)
- Lainsäädännön valmistelu aloitettu linjausten pohjalta

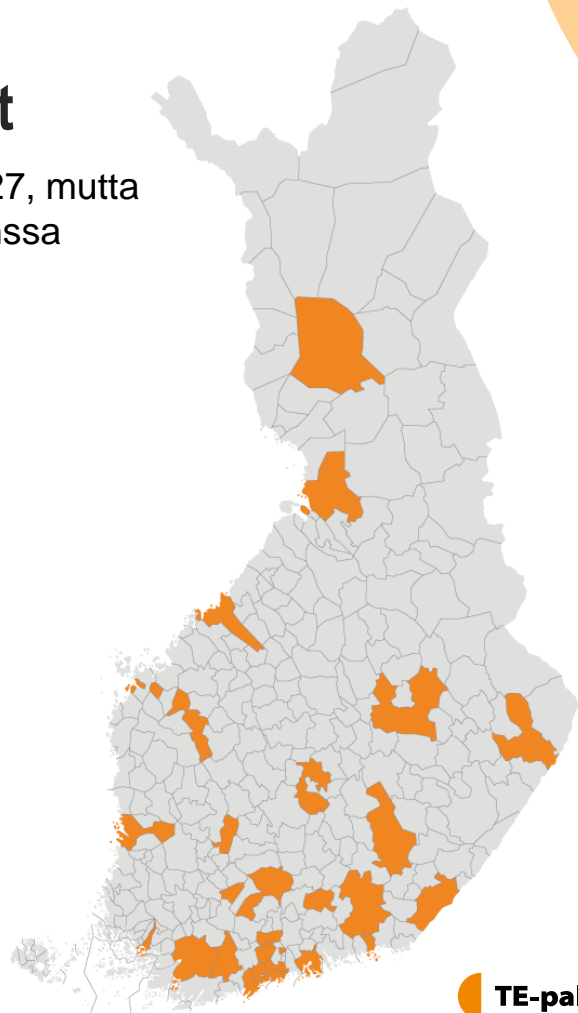


# Työvoimapohjan (20 000) täyttävät kunnat

- Työvoimakriteerin minimin yksinään täyttäviä kuntia on 27, mutta nekin voivat sopia yhteistoiminnasta muiden kuntien kanssa

Helsinki	<b>352 914</b>	Vaasa	<b>32 687</b>
Espoo	<b>149 595</b>	Seinäjoki	<b>31 294</b>
Vantaa	<b>125 431</b>	Rovaniemi	<b>31 002</b>
Tampere	<b>119 898</b>	Hämeenlinna	<b>30 957</b>
Oulu	<b>99 971</b>	Porvoo	<b>24 699</b>
Turku	<b>95 968</b>	Mikkeli	<b>23 724</b>
Jyväskylä	<b>69 617</b>	Salo	<b>23 319</b>
Kuopio	<b>57 239</b>	Kotka	<b>23 012</b>
Lahti	<b>55 592</b>	Hyvinkää	<b>22 731</b>
Pori	<b>38 286</b>	Järvenpää	<b>22 695</b>
Kouvola	<b>36 379</b>	Nurmijärvi	<b>21 779</b>
Joensuu	<b>35 180</b>	Kokkola	<b>21 688</b>
Lappeenranta	<b>33 199</b>	Lohja	<b>21 430</b>
		Kirkkonummi	<b>20 121</b>

Lähde: Suomen virallinen tilasto (SVT): Työssäkäynti [verkkajulkaisu].  
ISSN=1798-5528. Helsinki: Tilastokeskus [viitattu: 24.9.2021].



# Valtion rooli TE-palvelut 2024 -mallissa

- Työvoimahallinnon uudistuessa valtiolla on vastuu järjestelmästä ja sen toimivuudesta valtakunnan tasolla
  - Osana rakenteita ja ohjausta koskevia kokonaisuuksia valmistellaan valtion viimekätiseen vastuuseen nähden riittävät mahdollisuudet huolehtia palvelujärjestelmän toimivuudesta ja työvoimapalveluiden saatavuudesta koko maassa:
    - Ohjaus: lainsäädäntö, rahoitus
    - Tiedolla johtaminen: yhteisen tietovarannon ylläpitäminen, tiedon tuottaminen ja seuranta
    - Kuntien sparraaminen
    - Valtiolle keskitettyjen palveluiden tuottaminen
    - Valvonta
- \* Tavoitteena saada linjauksia *joulukuun aikana* jatkovalmistelun tueksi

# Kiitos



VALTIONEUVOSTO  
STATSRÅDET



**TE-palvelut 2024**