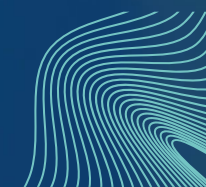




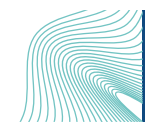
Yritysten kustannustuki

Webinaari 17.12.2020



Mikä on kustannustuki?

- Kustannustuki on tarkoitettu yrityksille, joiden liikevaihto on pudonnut merkittävästi koronapandemian vuoksi ja joilla on sen vuoksi vaikeuksia selvitä vaikeasti sopeutettavista tukikauteen kohdistuvista palkka- ja muista kuluista. Kustannustuen maksaminen perustuu lakiin yritysten määräaikaisesta kustannustuesta.
- Hallitus linjasi neuvottelussaan 29.9.2020, että yrityksille tulisi avata uudelleen mahdollisuus hakea toimialasta riippumatonta kustannustukea, sillä koronapandemian aiheuttama tilanne on edelleen syksyllä 2020 vaikea useille toimialoille



Kenelle kustannustuki on tarkoitettu? (1/2)

- Kustannustukea voivat hakea kaikki yritykset
- Myös liiketoimintaa harjoittavat yhdistykset ja säätiöt voivat hakea kustannustukea
- Tukea voidaan myöntää yrityksille, joiden päätoimiala kuuluu tukikauden ensimmäisenä päivänä (1.6.2020) toimialalle, jonka tukikauden liikevaihto vertailukauden liikevaihtoon verrattuna on vähintään 10 % pienempi.
 - Toimialat nimetään **valtioneuvoston asetuksella**



Kenelle kustannustuki on tarkoitettu? (2/2)

- Jos yrityksen päätoimialaa ei ole nimettynä valtioneuvoston asetuksessa, **yritykselle voidaan tästä huolimatta myöntää kustannustukea**, jos yritys osoittaa erityisen painavat COVID19-pandemiaan liittyvät syyt liikevaihdon laskulle.
- Myös muiden tuen myöntämisen edellytysten (esim. yrityksen liikevaihto laskenut yli 30 %) täytyttävä kummassakin tilanteessa.
- Laki **ei koske** maatalouden alkutuotantoa, kalataloutta tai vesiviljelyalaa
 - Em. aloilla sovelletaan erillisiä valtiontukisääntöjä, joista vastaa maa- ja metsätalousministeriö

Keskeiset tuen määräytymisperusteet (1/2)

- 1) **Tukikauden liikevaihto:** yrityksen keskimääräinen kuukausikohtainen liikevaihto tukikaudelta 1.6.-31.10.2020
 - 2) **Vertailukauden liikevaihto:** yrityksen keskimääräinen kuukausikohtainen liikevaihto vertailukaudella 1.6.-31.10.2019
 - Jos yritys on perustettu 1.5.2019 tai myöhemmin, vertailukauden liikevaihto on keskimääräinen kuukausikohtainen liikevaihto ajalla 1.1.-29.2.2020
- Yrityksen Verohallinnolle tekemien alv-ilmoitusten mukaan tai niiden puuttuessa oman ilmoituksen mukaan



Keskeiset tuen määräytymisperusteet (2/2)

3) Tukikauden palkkakulut: Tukikaudelta (1.6.-31.10.2020) maksetut yrityksen työntekijöiden palkkakulut Tulorekisterin tietojen mukaan

- Toiminimiyrittäjien palkkakulut (yksityisnostot) hakemuksella ilmoitetun mukaisesti – myös Ay ja Ky, mikäli palkkatietoja ei tulorekisteristä saatavissa

4) Tukikauden muut kulut: Tukikauteen kohdistuvat joustamattomat liiketoiminnan kulut ja menetykset

- Joustamattomiin kuluihin voidaan lukea mm. **vuokratulot ja muut kulut liiketoiminnassa käytettävästä omaisuudesta, laite- ja esinevuokrat, käyttöoikeuskorvaukset ja lisenssimaksut sekä välttämättömät vuokratyövoiman kulut**
- Menetyksiä voivat olla esimerkiksi yrityksen suorittamat lopullisiksi osoittautuneet ennakkomaksut
- Hyväksyttävien kulujen sisältö voi yrityskohtaisesti olla hyvinkin erilainen



Kustannustuen määrän laskeminen (1/2)

$$\text{määrä} = \left(\frac{\text{vertailukauden liikevaihto} - \text{tukikauden liikevaihto}}{\text{vertailukauden liikevaihto}} - 0,3 \right) \times (\text{tukikauden muut kulut} + \text{tukikauden palkkakulut})$$

- Laskelman osoittamasta määrästä vähennetään yrityksen mahdollisesti saamat COVID19-pandemiaan liittyvät vakuutuskorvaukset
- Tukea voidaan myöntää kuitenkin enintään 500 000 € yritystä kohti
- Yritykselle määräytyvän kustannustuen tulee olla vähintään 2000 € (= tuen alaraja)

Kustannustuen määrän laskeminen (2/2)

- Valtiokonttorin tulee huomioida, ettei yrityksille myönnetä EU valtiontukisääntelyn vastaisesti puitetukiohjelman mukaisia tukia yli 800 000€.
- Sen sijaan aiempaa hakukierrosta vastaavaa muiden koronapandemiaan liittyvien tukien yhteensovittamista (esim. Business Finlandin ja ELY-keskuksen tukimuodot) ei toisella hakukierroksella tehdä → muita koronatukia ei vähennetä kustannustuen määrästä



Muutokset uuteen kustannustukeen

1. hakukierros

7.7.–31.8.2020

Tukikausi

Kaksi kuukautta ajalla
1.4.–31.5.2020*

Mihin?

Kiinteät kustannukset
ja palkat Tulorekisterin
tietojen mukaan.

Liikevaihtoraja

Vertailukauden liikevaihto
vähintään 20 000€

Muiden tukien vaikutus

Muut koronatilanteessa saadut
tuet ja vakuutuskorvaukset
vähennetään tuesta.
Yritykselle myönnetään EU:n
puitetukiohjelman mukaisia
tukia yhteensä korkeintaan
800 000€.



2. hakukierros

Tulossa

Tukikausi

Viisi kuukautta ajalla
1.6.–31.10.2020**

Mihin?

Joustamattomat kulut ja
menetykset sekä palkat
Tulorekisterin tietojen mukaan.
Myös toiminimiyrittäjien
yksityisnostot.

Liikevaihtoraja

Vertailukauden
liikevaihtovaatimus poistettu.

Muiden tukien vaikutus

Vain yrityksen saamat
vakuutuskorvaukset
vähennetään tuesta.
Yritykselle myönnetään EU:n
puitetukiohjelman mukaisia
tukia yhteensä korkeintaan
800 000€.

* Vertailukausi 1.3.-30.6.2019. Jos yritys aloittanut toimintansa 1.3.2019 tai myöhemmin, vertailukausi 1.1.-29.2.2020

**Vertailukausi 1.6.-31.10.2019. Jos yritys perustettu 1.5.2019 tai myöhemmin, vertailukausi 1.1.-29.2.2020

Aikataulu

- 18.12. tuen toimialat vahvistava valtioneuvoston asetus
- Haku avataan 21.12.2020
- Hakuaika päättyy 26.2.2021
- Hakuajan alkamis- ja päättymispäivät vahvistetaan 18.12.2020
- Kustannustuen puhelinpalvelu avautuu 14.12.2020

Tuen hakeminen

- Tukihakemus täytetään sähköisessä asiointipalvelussa
- Linkki hakemukselle päivittyy kustannustuen verkkosivuille
- Asiointipalvelu ohjaa hakemuksen täyttämässä. Kustannustuen asiakaspalvelu auttaa tarvittaessa
- Hakemukseen ei tarvita lähtökohtaisesti liitteitä
- Valtiokonttori pyytää tarvittaessa toimittamaan lisätietoja





Lisätietoa ja vastauksia kysymyksiin:

Lisätietoa kustannustuesta Valtiokonttorin verkkosivuilla:

<https://www.valtiokonttori.fi/palvelu/yritysten-kustannustuki/>

Vastauksia usein kysytyihin kysymyksiin:

<https://www.valtiokonttori.fi/yleinen/usein-kysyttya-yritysten-kustannustuesta-toinen-hakukierros/#9e159918>

Laskuri Valtiokonttorin verkkosivuilla

Puhelinpalvelu avautuu 14.12.

Hakemus avautuu 21.12.

